



Vyhodnocení pilotního dotazníkového šetření metodami DSS a DRFPOV na školách

Pilotního šetření pomocí metod Dotazníku školní spokojenosti (DSS) a Dotazníku rizikových faktorů předčasného odchodu ze vzdělávání (DRFPOV) se v Olomouckém kraji proběhlo v období měsíců září – prosinec 2022. Celkem se zúčastnilo 537 studentů z devíti škol z maturitních a nematuritních oborů. Jednalo se o studenty prvních ročníků středních škol v Olomouckém kraji. Konkrétně se zapojily tyto střední školy:



- Střední průmyslová škola Jeseník
- Střední škola gastronomie, farmářství a služeb Jeseník
- Střední škola polytechnická Olomouc
- Švehlova střední škola polytechnická Prostějov
- Střední škola zemědělská Přerov
- Střední průmyslová škola Přerov
- Střední škola řezbářská Tovačov
- Střední škola sociální péče a služeb Zábřeh
- Střední odborná škola Šumperk

Cílem tohoto pilotního šetření bylo prověření obou dotazníkových metod z hlediska jejich praktické využitelnosti při identifikaci studentů, kteří jsou ohroženi předčasným odchodem ze vzdělávání. Dále nás zajímaly slabiny obou metod, riziková místa administrace a potenciální zkreslení při vyhodnocování. Tyto informace hodláme dále využít s ohledem na vylepšení obou metod a způsobů administrace.

Souhrnně můžeme konstatovat, že díky této pilotáži se podařilo identifikovat celkem 19 studentů z celkového počtu 537 studentů, kteří svůj stav vyhodnotili jako krizový s ohledem na předčasné ukončení studia. Z výstupů vyplývá, že s těmito jedinci bude jejich situace konzultována kariérovým poradcem či výchovným poradcem s cílem sjednat nápravu a nalézt řešení konkrétní situace – konkrétního studenta.

Důvody, které studenti uváděly jako pro ně nepříjemné, se týkaly především nespokojenosti s volbou oboru – nezám (špatně jsem si vybral/a), vysoké nároky studia (nezvládám, mám obavu, že nezvládnou). Dále se jednalo o vztahové záležitosti v jednotlivých třídách mezi spolužáky a také o vztahy mezi studenty a jejich učiteli.

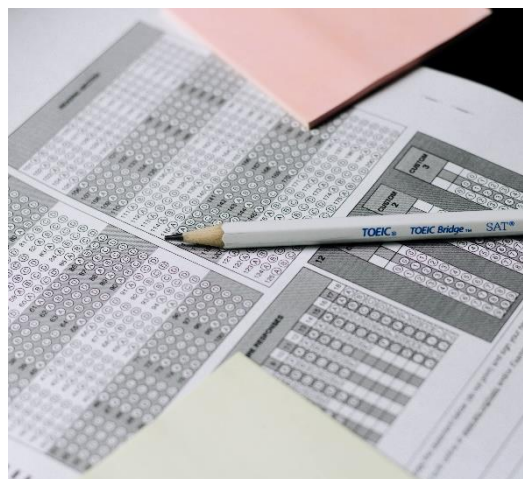


Z hlediska učebních oborů se ukázalo jako rizikové pracovní zapojení některých studentů (brigády) – tito jedinci poukazovali na menší množství času, které mají a také nejspíše uvažovali o smyslu studia – získání výučního listu, když už nyní mohou vydělávat peníze. Někteří studenti zmiňovali nedostatek finančních prostředků celkově – nemohou chodit na obědy nebo nucenou starost o mladší sourozence – kolize v přípravě do školy.

Výtky byly namířeny několikrát na předměty, které nemají praktickou uplatnitelnost. Nabízí se na tomto místě úvaha, do jaké míry jsou tito studenti nuceni pracovat z hlediska špatné finanční situace rodičů – to je ovšem pouze domněnka, kterou nemáme nyní doloženou. Za zmínku stojí také komentáře dvou studentů maturitního oboru, kteří si stěžují na nedostatečnou podporu z hlediska doučování, dodatečného vysvětlení obtížného učiva, které nepochopí v průběhu výuky. Minoritně se objevovala nespokojenost se stravováním a ubytováním na internátu. Tyto informace mohou posloužit jednotlivým školám jako vodítka k nápravě.

Závěry

Na základě výše uvedeného lze konstatovat, že obě dotazníkové metody slouží efektivně jako screening k identifikaci studentů ohrožených předčasným odchodem ze vzdělávání – ze školy. Jejich plošná administrace v průběhu školního roku pomůže včas odhalit nespokojené studenty a také studenty, kteří jsou znevýhodněni díky přítomnosti některých rizikových faktorů.



Za největší slabinu považujeme současnou podobu metod a způsob administrace ve formě papír – tužka. Elektronická podoba a online administrace by nejspíše umožnila efektivnější – rychlejší vyhodnocení, dále by se zvýraznila anonymita studentů, což by nejspíše vedlo k upřímnějším odpovědím.



Za podstatné považujeme rovněž narativní segmenty obou metod, ve kterých jsme se potkávali s nečitelností rukopisu jednotlivých respondentů, především studentů z učebních oborů. Elektronická podoba a online administrace by tuto slabinu eliminovala.

Velmi důležitý je zájem školy oba dotazníky využít. V našem šetření jsme naráželi na problém vyhodnocení (kdo to bude dělat?), časové administrace pod tlakem, práce s identifikovanými studenty (kdo se jim bude věnovat?). Výše uvedené má společného jmenovatele, kterým je pracovní vytížení učitelů. Myslíme si, že klíčové je přesvědčit vyučující, že administrace metod a identifikace ohrožených studentů a také zjišťování studijní spokojenosti v konečném důsledku bude ziskové – nikoli ztrátové. Práce s oběma dotazníky patří do kontextu vztahové kultivace a zlepšování klimatu školy s ohledem na potřeby studentů i vyučujících.



K výhodám obou použitých dotazníků patří bezesporu časová nenáročnost – vyplnění trvá maximálně 25 minut. Rovněž vyhodnocení je rychlé a dle našeho názoru by ho měl provádět třídní učitel, který také v obecné podobě představí výsledky třídě. Z pilotního šetření rovněž vyplynul poznatek, že jednotlivé položky jsou srozumitelné a studenti nemají problém s pochopením jejich obsahu, smyslu.

Klíčová je ochota studenta vystoupit z anonymity a uvést na sebe kontakt. Zde máme pochybnosti s ohledem na celkový počet takovýchto respondentů, které se podařilo identifikovat – 19 jedinců z 537 otestovaných. Objevuje se zde zamyšlení nad důvěrou, kterou studenti vnímají směrem k učitelům. Pokud je tato důvěra nízká, tak nízká bude i ochota vystoupit z anonymity.

Jisté řešení tohoto problému lze hledat v budování kreditu školských poradenských pracovišť, která na jednotlivých školách snad budou do budoucna vznikat. Fungující poradenské pracoviště na střední škole zajišťuje součinnost školního psychologa, výchovného poradce, školního metodika prevence, kariérového poradce a speciálního pedagoga.



EVROPSKÁ UNIE
Evropské strukturální a investiční fondy
Operační program Výzkum, vývoj a vzdělávání



Rovné příležitosti ve vzdělávání v Olomouckém kraji
CZ.02.3.68/0.o/0.o/19_078/0017424



Fakulta
tělesné kultury
Univerzita Palackého
v Olomouci

